



GAZDASÁGI HAVI TÁJÉKOZTATÓ

2024

**NOVEMBER-
DECEMBER**

A GAZDASÁG- ÉS VÁLLALKOZÁSKUTATÓ INTÉZET AKTUÁLIS ELEMZÉSEIRŐL

- » GVI Konjunktúramutató alakulása
- » Járési Fejlettségi mutató
- » Nemzetközi tendenciák



Készítette

Bacsák Dániel, elemző
Horváth Ágoston, elemző
Széll Krisztián, elemző

Kutatásvezető
Nábelek Fruzsina,
szakmai igazgató

2024. december 13.

TARTALOM

02 A KONJUNKTÚRAMUTATÓ ALAKULÁSA

A mutató értéke +22 ponton stagnál.

[LINK](#)

08 KONJUNKTÚRAMUTATÓ VÁLLALATI JELLEMZŐK SZERINT

A feldolgozóiparban a legmagasabb a mutató értéke.

[LINK](#)

11 JÁRÁSI FEJLETTSÉGI MUTATÓ

A legfejlettebb járások nyugat-dunántúli, közép-dunántúli és Pest megyei területeken találhatók

[LINK](#)

15 NEMZETKÖZI TENDENCIÁK

Németországban és Franciaországban is újra romlott a mutató értéke

[LINK](#)



A KONJUNKTÚRA- MUTATÓ ALAKULÁSA



2024. NOVEMBER–DECEMBER

A mutató
+22
ponton
stagnál

A GVI októberi vállalati konjunktúravizsgálata 2 102 vállalkozás vezetőjének válaszain alapul. Az adatfelvétel október 1. és 31. között zajlott. A GVI konjunktúravizsgálatának célja a vállalatvezetők aktuális, rövid távú üzleti várakozásainak feltérképezése, amely az adatfelvétel idején rendelkezésre álló információkra és a vállalkozók szubjektív helyzetértékelésére támaszkodik.

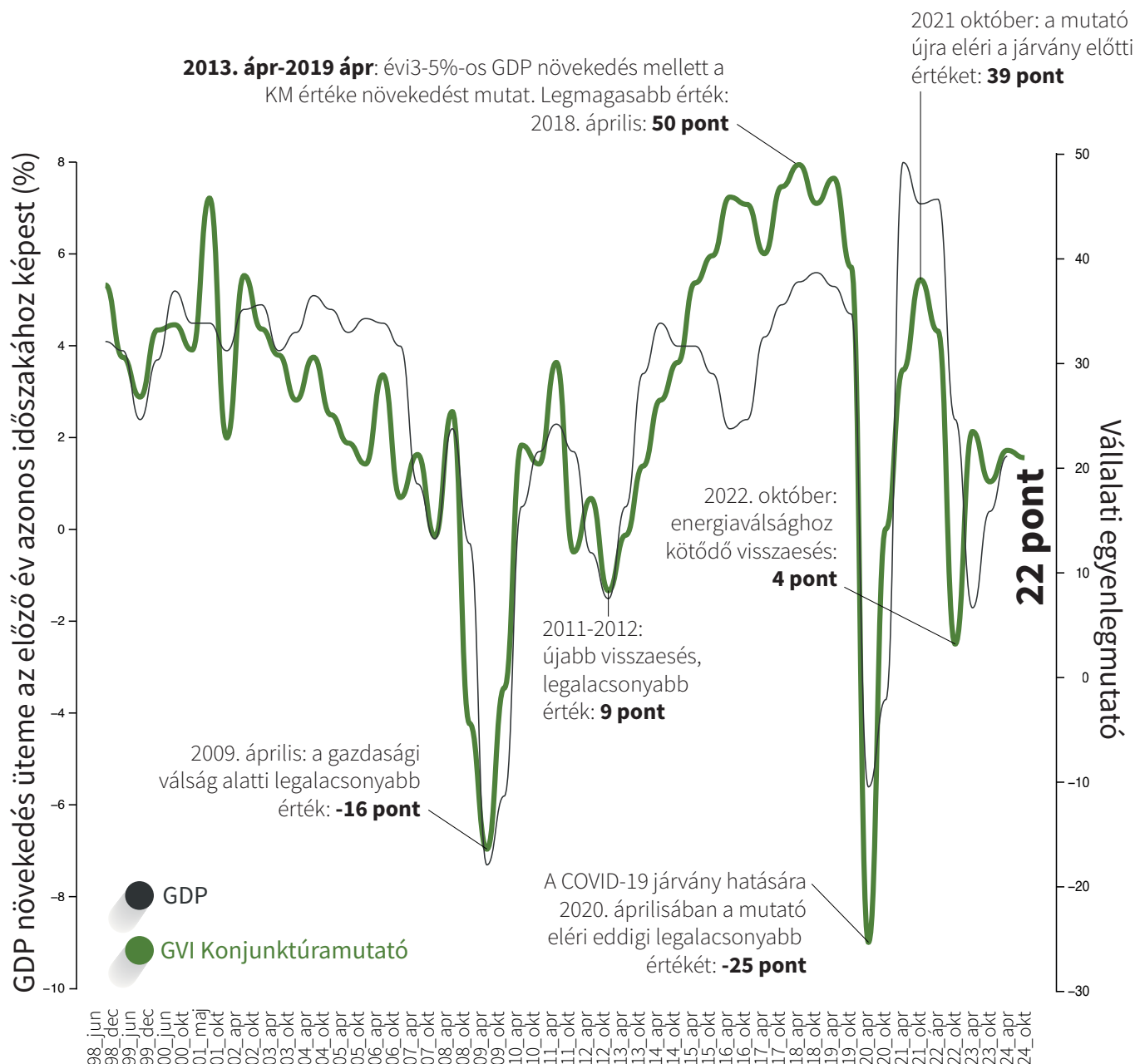
A Konjunktúramutató értéke 2024 októberében +22 ponton áll, ami stagnálást jelent a megelőző, áprilisi hullámhoz viszonyítva. A mutató jelenlegi értéke három ponttal magasabb az előző év azonos időszakában mért értéknél.

A vállalkozások a múlt félévhez képest lényegében változatlannak ítélik az üzleti klímát, várakozásaik ugyanakkor továbbra is erősen megoszlanak vállalati kategóriák szerint. Összességében a megrendelések és a gépberuházások várható szintjére vonatkozó prognózisok pozitívabbá váltak az elmúlt fél év során, míg a várható üzleti helyzet és az építési beruházások megítélése romlott.

A GVI Konjunktúramutató értéke az áprilisi +22 ponthoz képest 2024. októberében nem változott. A mutató a felmérés 1998-as kezdete óta a legalacsonyabb értéket jelentő 2020. áprilisi -25 pontról másfél év alatt lényegében vissza emelkedett a koronavírus-járvány kitörését megelőző értékre (2019. október: +40 pont; 2021. október: +39 pont), 2022 második félévében azonban ismét jelentős csökkenés történt. Ezt részben ellensúlyozta a 2023. tavaszi emelkedés, azonban 2023 októberében azonban ismét enyhe visszaesés következett be. 2024. áprilisában újra emelkedés történt, míg 2024. októberében stagnálást tapasztalunk. A mutató jelenlegi szintje ugyanakkor 3 ponttal magasabb az egy évvel ezelőtti mért értékéhez képest.



A GVI Konjunktúramutató 2024 októberében stagnált az áprilisi +22 ponton, azonban 3 ponttal magasabb az egy évvel ezelőtti értéknél.



Az üzleti klíma megítélésének általános stagnálása mögött vállalati kategóriáktól függően egyszerre tapasztalható kis mértékű romlás és javulás, a várható helyzet értékelése továbbra is nagymértékben eltér vállalati jellemzők szerint. A jelenlegi körülmények között a legkedvezőbb üzleti klímára továbbra is a nagyvállalatok, a döntően exportáló vállalatok, a külföldi (rész)tulajdonban lévő cégek és az ipari vállalkozások számítanak. A külföldi (rész)tulajdonban lévő vállalatok kivételével ezekben a szegmensekben rendre javult is a mutató értéke áprilishoz képest. A Konjunktúramutató értéke negatív (és 4 ponttal csökkent is) a 10 főnél kevesebb munkatársat foglal-

1. ábra

A GDP és a GVI Konjunktúramutató alakulása, 1998. 06.–2024. 10. %

Forrás: GVI 2024

koztató mikrovállalkozások körében, ami ebben a csoportban permanens recessziós várakozásokra utal, már 2022 októbere óta. Emellett a Konjunktúramutató lényegesen átlag alatti értéket mutat az építőiparban, illetve a 10–49 főt foglalkoztató kisvállalkozások körében is.

Az üzleti klíma értékelése a legtöbb kategóriában hasonló az egy évvel ezelőtti eredményekhez, de a vállalati csoportok többségében kis mértékben felülmúlja a 2023. októberben tapasztalható szintet. Ez a szint a 2022. októberi mélyponthoz képest továbbra is lényegesen magasabb. A jelenlegi adatfelvételi hullámot megelőzően – a koronavírus-járvány első és második hullámát, illetve az energiaválság időszakát leszámítva – legutóbb 2013 folyamán adtak hasonló helyzetértékelést a cégek várható kilátásairól.



Az üzleti klíma általános stagnálása mögött jelentős eltérések tapasztalhatók a vállalati jellemzők szerint, ahol a nagyvállalatok, exportálók és külföldi tulajdonú cégek kedvezőbb helyzetben vannak, míg a mikrovállalkozások és az építőipar tartós recessziós várakozásokkal küzdenek.

A KONJUNKTÚRAMUTATÓ KOMPONENSEI, ILLETVE AZ ÜZLETI KLÍMA EGYÉB INDIKÁTORAI

A GVI Konjunktúramutató négy komponensből áll:

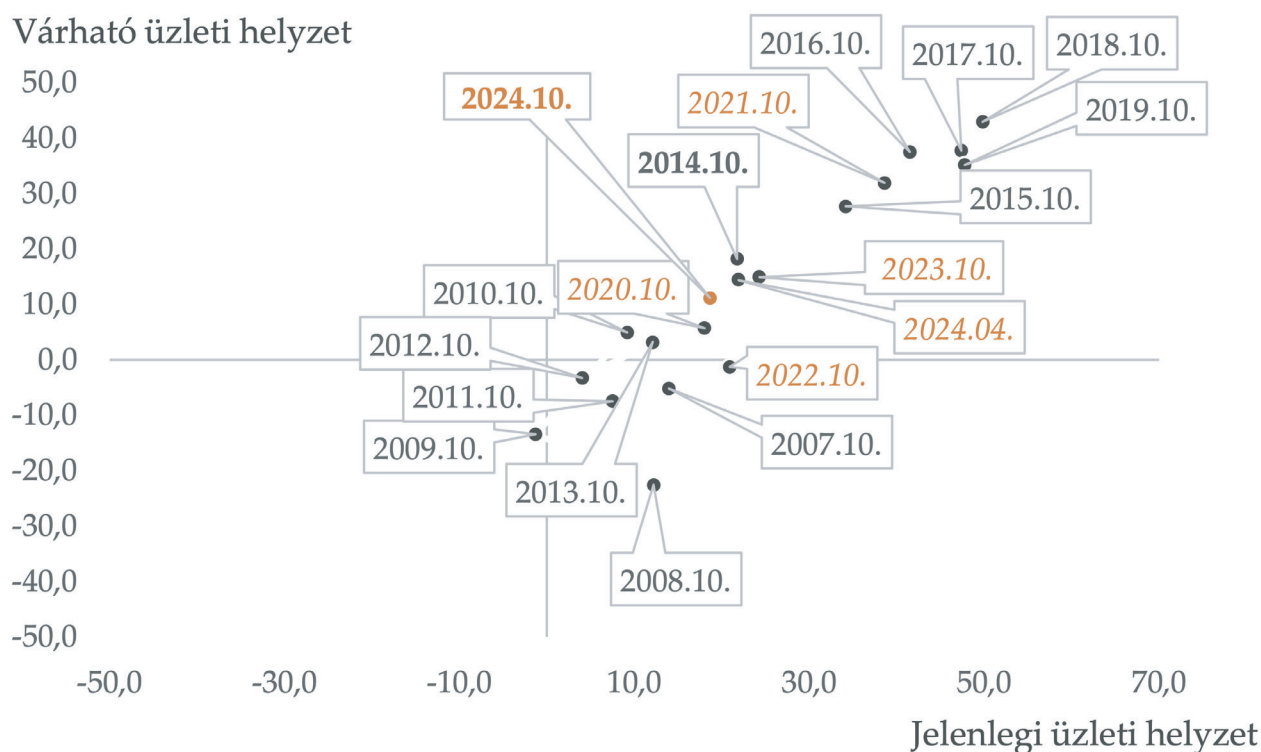
- » várható üzleti helyzet a következő hat hónapban;
- » megrendelések várható alakulása a következő hat hónapban;
- » gépberuházások volumenének alakulása a következő hat hónapban;
- » építési beruházások volumenének alakulása a következő hat hónapban.

Az almutatók alapján a vállalkozások vezetői pesszimistábban ítélik meg cégük jelenlegi és várható üzleti helyzetét, várható jövedelmezőségét, illetve az építési beruházások és a megrendelések várható szintjét is az előző félévhez viszonyítva. A jelenlegi jövedelmezőség, valamint a gépberuházások várható szintjének megítélése viszont pozitívabb áprilishoz képest. A mutatók jelenlegi értékei a koronavírus-járványt és az energiaválságot megelőző időszakból a 2013–2015 között tapasztalt értékekhez állnak közel. A 2024. októberi adatok szerint a vállalatok véleménye a jelenlegi és várható üzleti helyzetükre vonatkozóan kis mértékben romlott áprilishoz képest. A jelenlegi üzleti helyzet (+19 pont) és a várakozások (+11 pont) mutatójának értéke a koronavírus-járványt és az energiaválságot megelőzően legutóbb 2014 októberében (+22 pont; +18 pont) és áprilisában (+14 pont; +11 pont) állt a leginkább hasonló szinten. Egy évvel ezelőtti szintjéhez képest mindkét mutató megítélése kedvezőtlenebb.



Bár vannak pozitív elemek, a vállalkozások általános bizalmi szintje visszaesett az előző időszakokhoz képest

Várható üzleti helyzet



A jelenlegi üzleti helyzet értékelése arra mutat, hogy a koronavírus-járvány hatására kibontakozó gazdasági sokkból való kilábalást követően, és a 2022 őszén, 2023 telén jelentkező energiaválság időszakában továbbra is kedvezőbb, ugyanakkor azonos szinten stagnáló, az előző év azonos időszakához képest lényegében megegyező gazdasági környezetet érzékelnek a vállalkozások. Látható, hogy továbbra is a kisméretű, az inkább hazai értékesítésre termelő, a tisztán hazai tulajdonban álló, valamint a kereskedelem és az építőipar területén működő vállalatok vannak kitéve leginkább a gazdasági válság jelenlegi hatásainak.

2. ábra

Jelenlegi és jövőbeli üzleti helyzet megítélésének változása

Forrás: GVI 2024

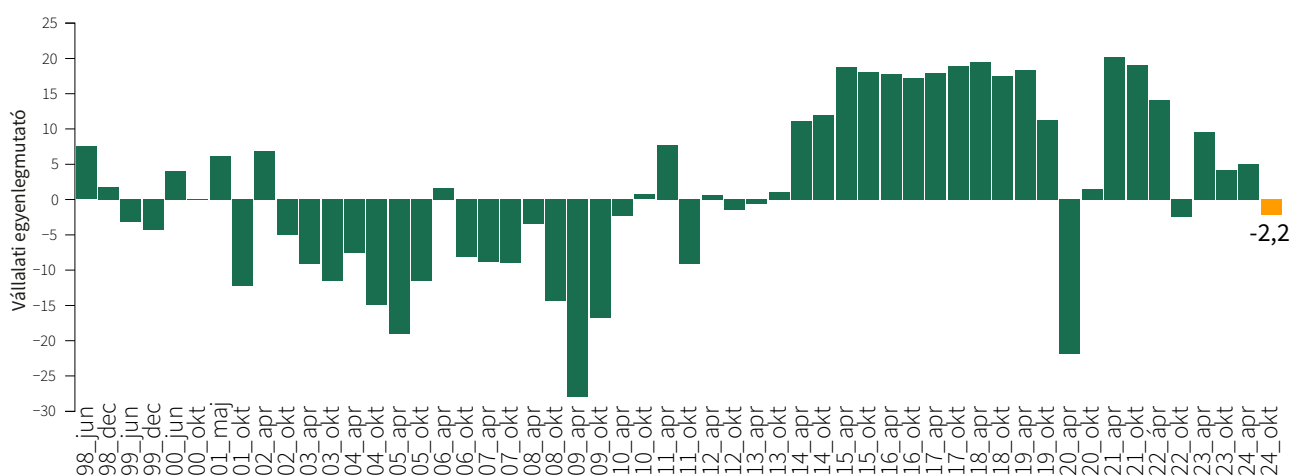
SZÜKÜLŐ MUNKAERŐKERESLET, LÉTSZÁMCSÖKKENTÉS

A vállalkozások a következő fél évben kisebb mértékű munkaerőkeresletre számítanak: az egyenlegmutató -2 ponton áll, vagyis 7 ponttal alacsonyabb 2024 áprilisához viszonyítva. Ez azt mutatja, hogy 2024. októberben szűk többségben vannak azok a cégek, amelyek a következő félév folyamán létszámcsökkentést terveznek. Mindez a munkaerőhiányos piaci helyzet jelentős enyhülésére/megszűnésére utal.

Összességében a külföldi (rész)tulajdonban lévő cégek és a nagyvállalatok esetén tapasztalhatóak érdemi létszámbővítési tervek a következő félévre vonatkozóan. Ezzel szemben a vállalatvezetők várakozásai alapján az építőipari, a kereskedelmi, a kis- és középvállalkozások, valamint a kizárólag hazai tulajdonban álló cégek kategóriáiban számottevő létszámcsökkentések várhatóak. Az összes többi kategóriában nagyrészt átlag körüli az egyenlegmutató értéke. 2024 áprilisához képest a legnagyobb mértékű visszaesés a várható munkaerőkereslet mértéke tekintetében a kereskedelmi, valamint az építőipari cégek, illetve a kisvállalkozások esetén következett be (rendre 20, 15 illetve 14 pontos süllyedés), ezzel szemben a szolgáltató szektorban nem történt változás, az összes többi kategória szintén visszaesést mutat.



A létszámcsökkentési tervek többségbe kerültek, jelezve a munkaerőhiányos helyzet enyhülését.



3. ábra

Várható munkaerőkereslet

Forrás: GVI 2024

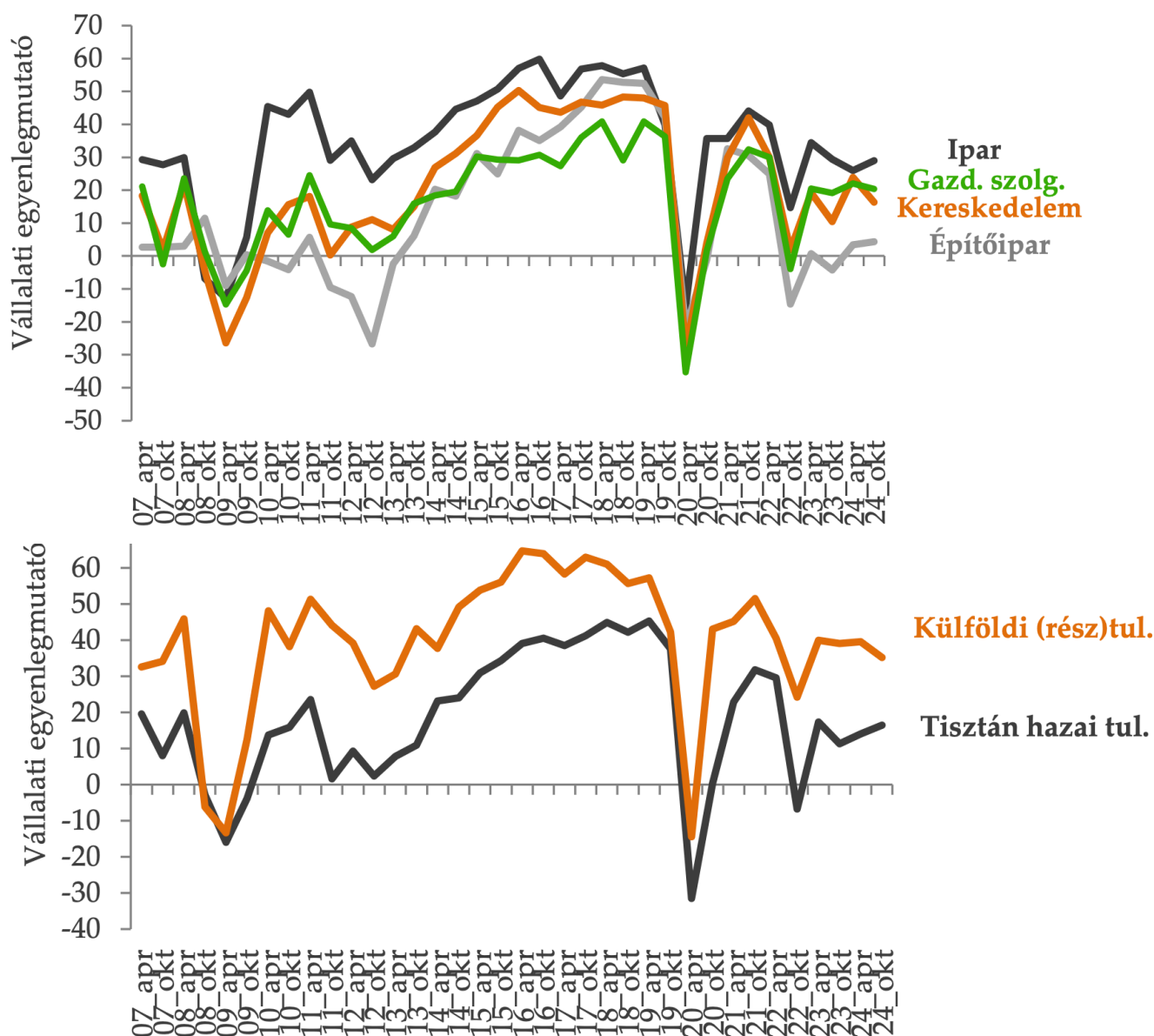
A GVI KONJUNK- TÚRAMUTATÓ ALA- KULÁSA VÁLLALATI JELLEMZŐK SZERINT



2024. NOVEMBER–DECEMBER

A feldolgozóiparban a
legmagasabb a mutató
értéke
+29
pont

A Konjunktúramutató értéke a feldolgozóipari (+29 pont) cégek esetében a legmagasabb, a szolgáltató cégek esetében +20 ponton, a kereskedelmi vállalatok körében +16 ponton, míg az építőipari vállalkozások körében +4 ponton áll. A legjelentősebb elmozdulás az előző félévhez képest a kereskedelmi cégek esetében következett be, ahol 8 ponttal csökkent a mutató értéke áprilishoz viszonyítva. A szolgáltatások területén 2 pontos csökkenés, az építőipari cégek körében viszont 1, míg a feldolgozóipari cégek körében 3 pontos javulás tapasztalható áprilishoz képest.



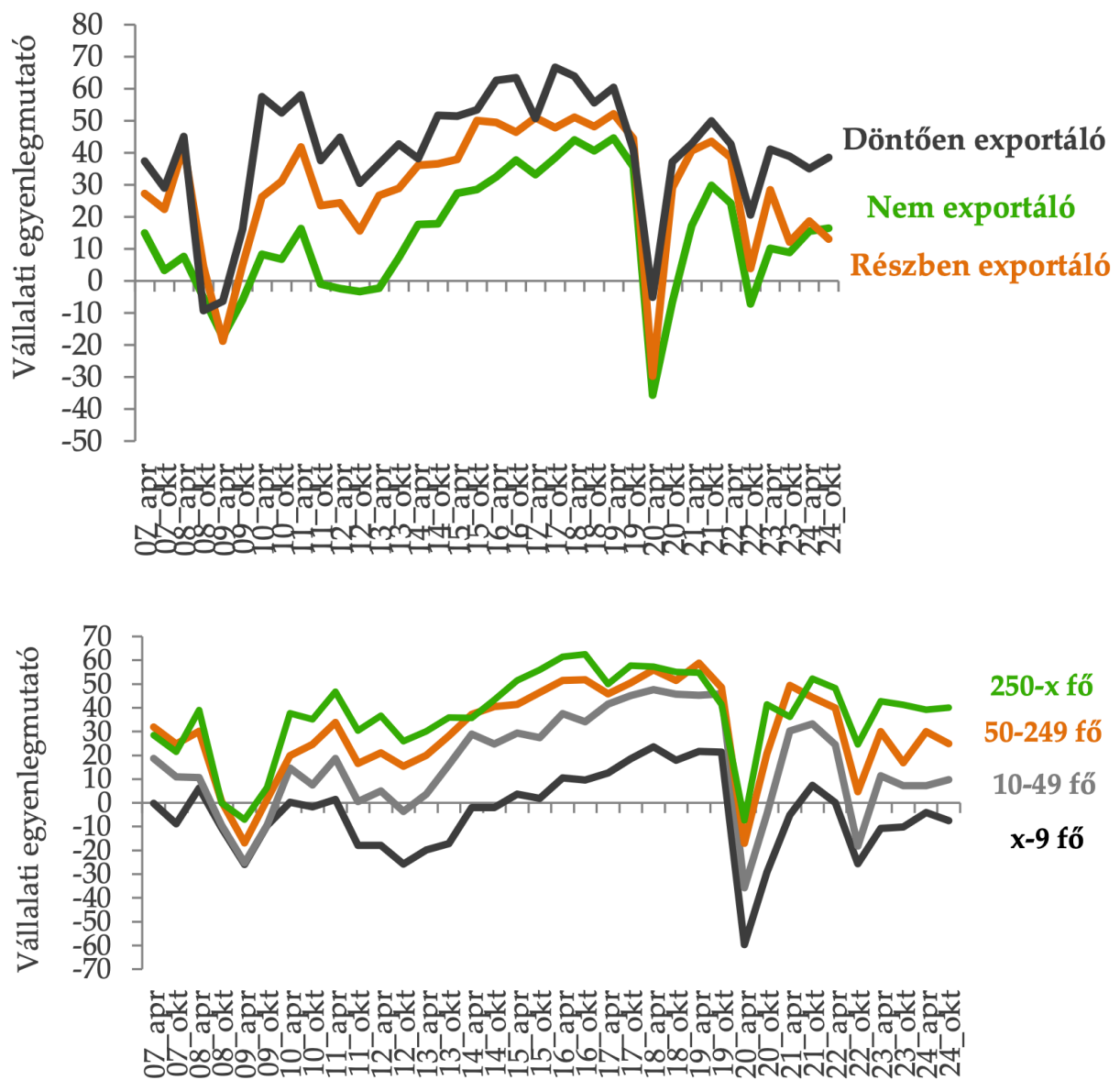
A Konjunktúramutató értéke a feldolgozóipari (+29 pont) cégek esetében a legmagasabb, a szolgáltató cégek esetében +20 ponton, a kereskedelmi vállalatok körében +16 ponton, míg az építőipari vállalkozások körében +4 ponton áll. A legjelentősebb elmozdulás az előző félévhez képest a kereskedelmi cégek esetében következett be, ahol 8 ponttal csökkent a mutató értéke áprilishoz viszonyítva. A szolgáltatások területén 2 pontos csökkenés, az építőipari cégek körében viszont 1, míg a feldolgozóipari cégek körében 3 pontos javulás tapasztalható áprilishoz képest.

A cégeket tulajdonszerkezetük alapján vizsgálva azt láthatjuk, hogy a Konjunktúramutató értéke a külföldi (rész)tulajdonban (+35 pont) álló vállalkozások körében lényegesen magasabb a tisztán hazai tulajdonban lévő cégekhez képest (+16 pont). Az előző félévhez viszonyítva a külföldi (rész)tulajdonban lévő cégek esetében 4 ponttal csökkent, a tisztán hazai tulajdonú vállalkozások körében pedig 2 ponttal nőtt a Konjunktúramutató értéke.

4-5. ábra

A GVI Konjunktúramutató gazdasági ág és tulajdonszerkezet szerint

Forrás: GVI 2024



Exporttevékenység szerint a részben exportáló (+13 pont) és a nem exportáló (+16 pont) cégek között alacsonyabb a Konjunktúramutató értéke, mint a döntően exportálók esetében (+39 pont). A döntően exportáló cégek kategóriájában 4, a nem exportáló cégek körében pedig 1 ponttal nőtt a mutató értéke az előző félévhez képest, míg a részben exportáló cégek esetén 6 ponttal csökkent. A cégméret szerinti elemzés szerint a múlt félévben tapasztalható emelkedést követően a középvállalati kategóriában romlottak leginkább a cégek várakozásai, de a mikro- és kisvállalkozásokhoz képest helyzetértékelésük továbbra is lényegesen kedvezőbb. A mutató értéke a 10 főnél kisebb vállalatok körében -8 pont, a 10-49 fős kategóriában +10 pont, az 50-249 fős csoportban +25 pont, a legnagyobb, 250 főnél nagyobb létszámmal működő cégek esetében pedig +40 pont. Az 50-249 fős kategóriában az elmúlt fél év során 5, a mikro-vállalkozások esetében pedig 4 ponttal csökkent az értéke áprilishoz képest, míg a 250 fő feletti nagyvállalatok körében 1, a 10-49 fős cégek esetében pedig 3 pontos emelkedés következett be.

6-7. ábra

A GVI Konjunktúramutató exporttevékenység és létszámkategória szerint

Forrás: GVI 2024



FEJLŐDŐ ÉS LESZAKADÓ JÁRÁSOK JÁRÁSI FEJLETTSÉGI MUTATÓ

2024. NOVEMBER–DECEMBER

Jelen elemzésünk célja a magyarországi járások fejlettségének bemutatása a GVI Járási Fejlettségi Mutató (JFM) alapján. A vizsgálatban 174 járás és 23 budapesti kerület fejlettségét elemezzük. A JFM hat dimenzió (1. gazdaság, 2. munkaerőpiac, 3. infrastruktúra és környezet, 4. demográfia, 5. egészségügy és szociális helyzet, 6. oktatás és kultúra) mentén összesen 31 mutatót tartalmaz, amely lehetővé teszi a járások összesített fejlettségi szintjének összehasonlítását, valamint a különböző dimenziók mélyebb vizsgálatát.

174
járás és
23
kerület komplex
értékelése

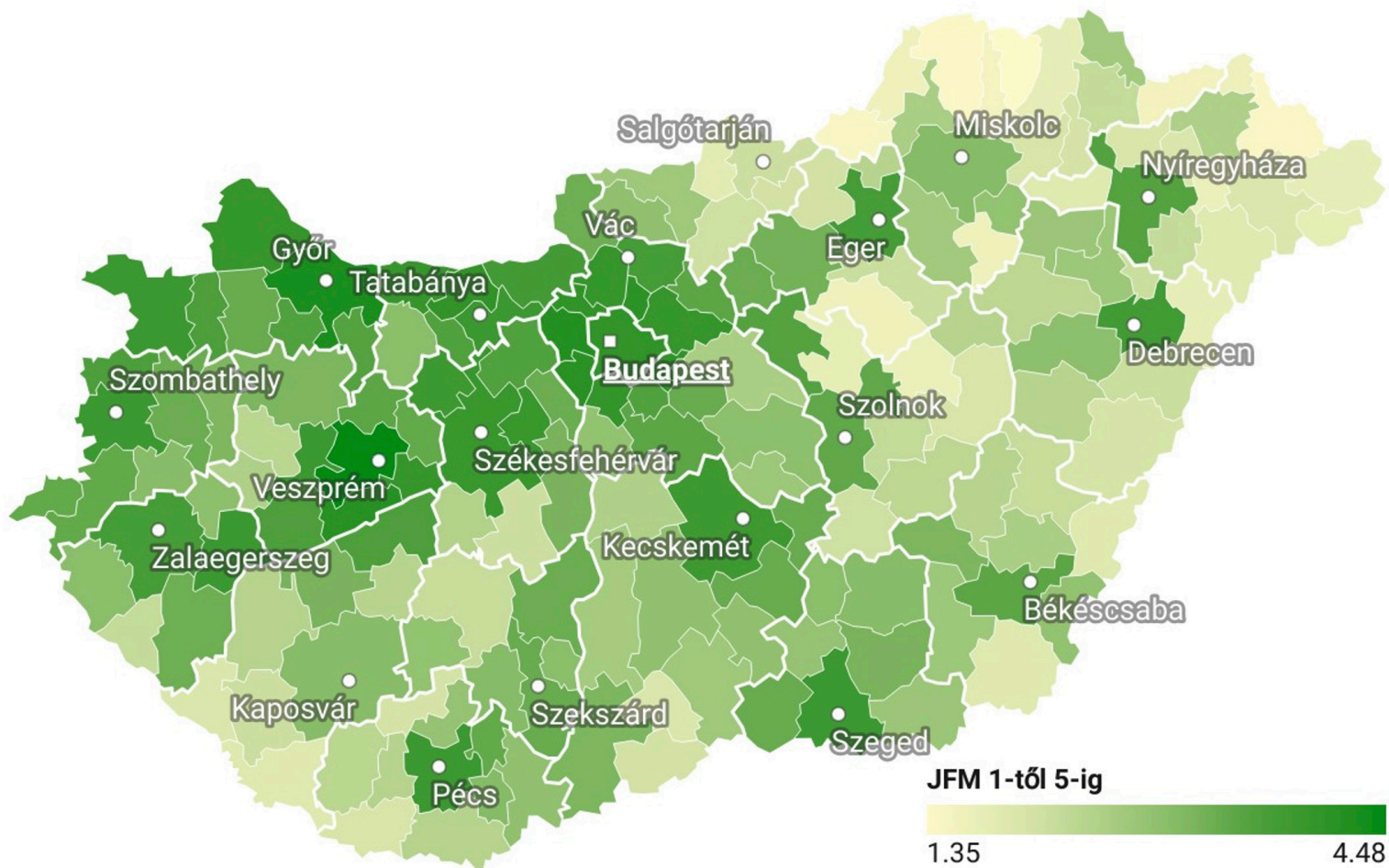
A GVI Járási Fejlettségi Mutatója hat dimenzióban összesen 31 indikátort foglal magában. A gazdasági dimenzió 5, a munkaerőpiaci dimenzió 4, az infrastruktúra és környezet dimenzió 9, a demográfiai dimenzió 4, az egészségügy és szociális helyzet dimenzió 6, míg az oktatás és kultúra dimenzió 3 mutatóból áll. A mutatók adatforrását a Központi Statisztikai Hivatal (KSH), az Országos Területfejlesztési és Területrendezési Információs Rendszer (TEIR) nyílt hozzáférésű adatbázisai, valamint a 2022-es népszámlálás eredményei jelentik. A JFM valamennyi mutatója a 2022. évre vonatkozik. A JFM egy 1-től 5-ig terjedő kompozitmutatóban összegzi a járások különböző indikátorokban mért „teljesítményét”.

A legfejlettebb járásnak – a budapesti kerületeket külön véve – a mutató alapján a Veszprémi járás bizonyult, amely a demográfiai kivételével minden dimenzióban az első két hely valamelyikén található. Ezt követi az első tíz helyen (4 pont feletti eredménnyel) a Győri, a Budakeszi, a Balatonfüredi, az Érdi, a Dunakeszi, a Pilisvörösvári, a Vecsési, a Tatai, valamint a Szigetszentmiklósi járás. A legfejlettebb felső tizedbe tartozó járasok között kizárólag nyugat-dunántúli, közép-dunántúli és Pest megyei járasokat találunk, ugyanakkor megyei szinten, az egyes vármegyéken belül jelentős eltérések láthatók.

Általában megfigyelhető a megyeszékhelyeket, megyei jogú városokat magába foglaló járasok kedvezőbb helyzete. Így például miközben Veszprém vármegyében a Veszprémet mint megyei jogú várost körbefogó járas országos szinten is a legfejlettebb (4,48), addig a szomszédos Sümegi (2,52) és Devecseri (2,39) járas a fejletlenebb járasok közé tartozik, utóbbiak a járasok fejlettségi sorrendjében mindössze a 133., illetve a 143. helyen állnak. Hasonló tendencia figyelhető meg Fejér megyében, ahol a Székesfehérvári járas (3,94) fejlettsége kiemelkedő, de Székesfehérvár húzó ereje már nem éri el a vármegye két déli járasát, a Sárbogárdi (2,16) és az Enyingi (2,52) járas; Pest megyében, ahol a Budakeszi (4,19), Érdi (4,13), Dunakeszi (4,10), Pilisvörösvári (4,06), Vecsési (4,06), Szigetszentmiklósi (4,00) és Szentendrei (3,97) járasok mind a legfejlettebbek közé tartoznak, míg a nagykovácsi járas (2,74) csupán a 121. helyet, a nagykovácsi járas (2,58) a 130. helyet foglalja el. A megyeszékhelyeket magukba foglaló járasok fejlettsége egyedül Nógrád megyében (a Salgótarjáni járas (2,16) megelőzi a Balassagyarmati járas (2,71) és a Rétsági járas (2,91)), Zala megyében és Somogy megyében marad el a környező járasok fejlettségétől (utóbbiak esetében a Balaton partján elterülő járasok (Keszthelyi, Fonyódi, Siófoki) a legfejlettebbek).



A legfejlettebb járasok elsősorban nyugat-dunántúli, közép-dunántúli és Pest megyei területeken találhatóak, míg a legfejletlenebbek döntően Borsod-Abaúj-Zemplén megyében helyezkednek el.



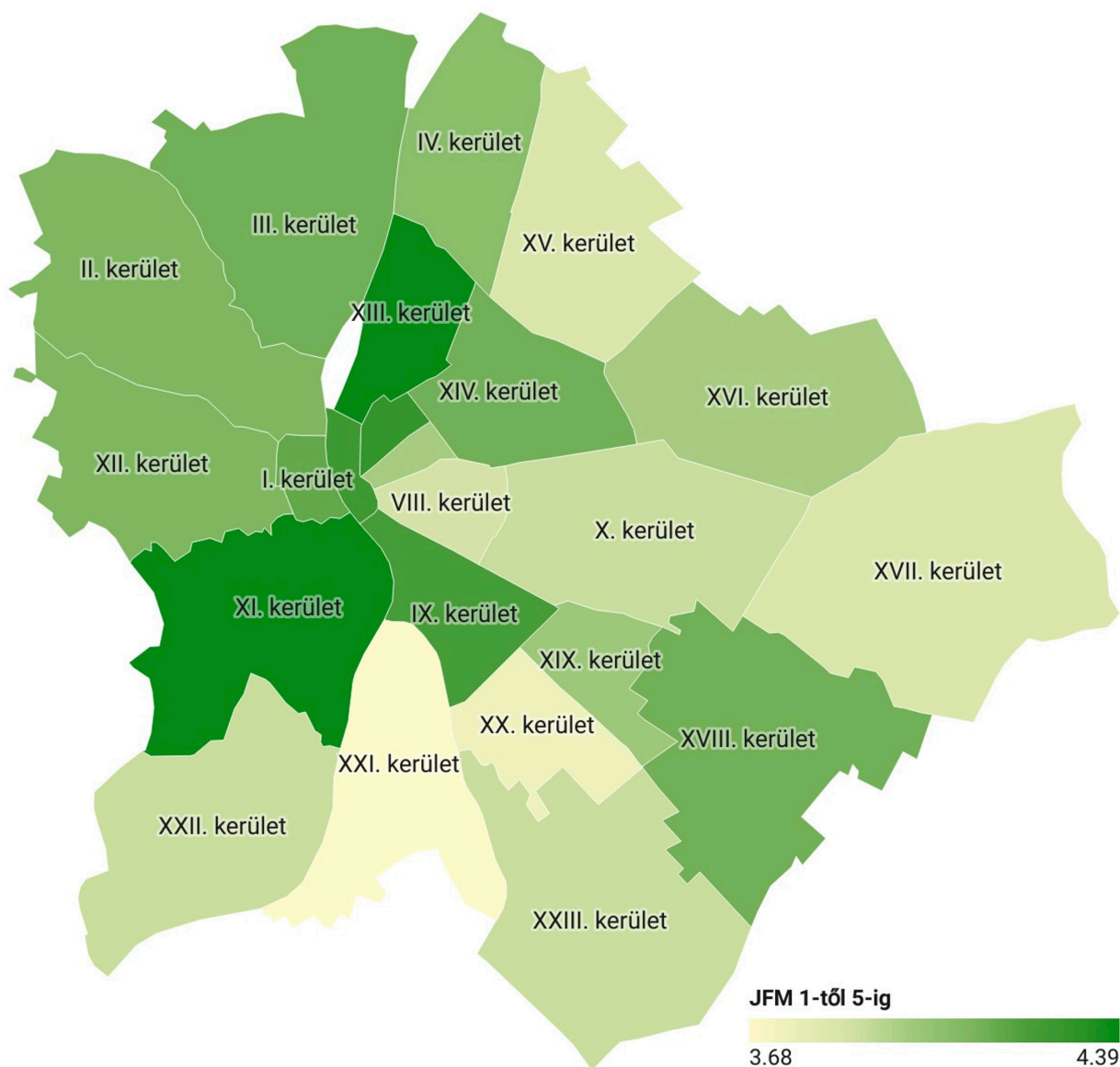
Map data: © OSM • Created with Datawrapper

A legfejletlenebb járás a JFM alapján az Encsi járás (1,35), amely az egészségügyi és szociális kivételével minden dimenzióban az utolsó két hely valamelyikén végzett a járások között. Ezt követi az Edelényi (1,39), a Vásárosnaményi (1,42), az Ózdi (1,45), a Szikszói (1,52), a Cigándi (1,55), a Putnoki, a Hevesi és a Mezőcsáti (egyránt 1,58), valamint a Záhonyi járás (1,61). A Hevesi (Heves megye), valamint a Vásárosnaményi és Záhonyi járások (Szabolcs-Szatmár-Bereg megye) kivételével a legfejletlenebb járások mindegyike Borsod-Abaúj-Zemplén megyében található.

8. ábra

JÁRÁSI FEJLETTSÉGI MUTATÓ - ORSZÁGOS (2022)

Forrás: GVI 2024



A budapesti kerületek közül a legmagasabb pontszámot (4,39) a XI. és a XIII. kerület éri el, de nem sokkal marad el tőlük a VI. kerület (4,29), az V. kerület (4,26) és a IX. kerület (4,23) sem. 4 pontnál kevesebbet 9 kerület ért el: közülük kettő belvárosi (a VII. és a VIII. kerület), egy dél-budai (XXII. kerület), a többi hat pedig külső pesti kerület (X., XV., XVI., XVII., XX., XXI. és XXIII. kerület). Megemlítenéd ugyanakkor, hogy a dél-pesti XVIII. kerület holtversenyben a XIV. és a III. kerülettel hatodik a rangsorban. A 2. ábrán látható, hogy néhány előbb említett kivételtől eltekintve a budai és a belső pesti kerületek a fejlettebbek.

9. ábra

JÁRÁSI FEJLETTSÉGI MUTATÓ - BUDAPEST (2022)

Forrás: GVI 2024



NEMZETKÖZI TENDENCIÁK

2024. NOVEMBER–DECEMBER

		Tényadat	Várakozások	Előző időszak
Németország	Munkanélküliségi ráta	6,1%	6,1%	6,1%
	Feldolgozóipari beszerzési menedzserindex	43,2	43,1	43,0
	IFO üzleti bizalmi index ¹	85,7	87,2	86,5
Franciaország	INSEE üzleti bizalmi index ²	96,1		97,4
Európai Unió	ESI gazdasági hangulatindex ³	96,5		96,3*
USA	Munkanélküliségi ráta	4,2%	4,2%	4,1%
	CB fogyasztói bizalmi index	117,7	117,8	109,6*
	Feldolgozóipari beszerzési menedzserindex	48,8	48,8	48,5
Kína	Feldolgozóipari beszerzési menedzserindex	50,3	50,2	50,1

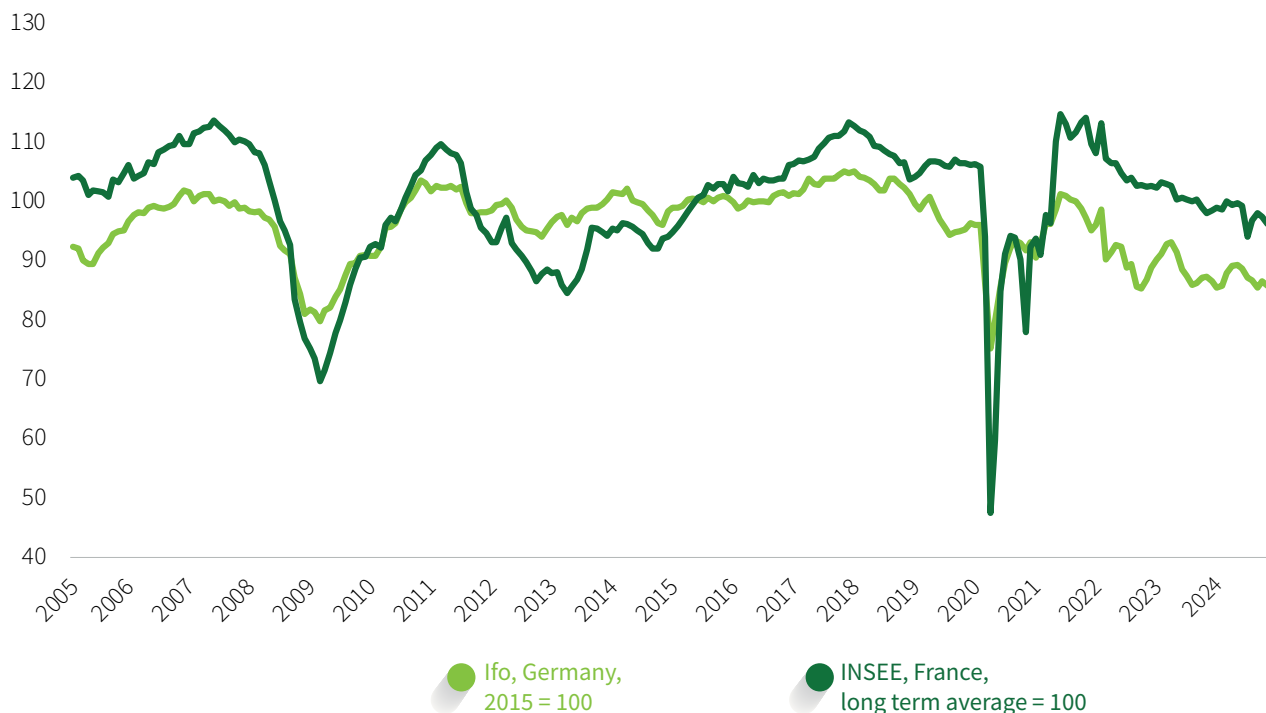
¹ <https://www.ifo.de/en/survey/ifo-business-climate-index-germany>

² <https://www.insee.fr/en/statistiques?debut=0&theme=30&conjoncture=23>

³ https://economy-finance.ec.europa.eu/economic-forecast-and-surveys/business-and-consumer-surveys/latest-business-and-consumer-surveys_en

További adatok forrása: <https://www.bloomberg.com/markets/economic-calendar>

*Visszamenőleges kiigazítás



Németországban az IFO üzleti bizalmi index értéke az előző havi enyhe javulás után újra romlott novemberben. Az indikátor a jelenlegi üzleti helyzet megítélésének stagnálását és a jövőbeni üzleti helyzettel kapcsolatos várakozások romlását mutatja októberhez képest. A franciaországi INSEE üzleti bizalmi index értéke tovább csökkent novemberben. A feldolgozóipari cégek üzleti bizalmában javulás tapasztalható, minden más szektorban azonban a várakozások romlottak.

Az európai uniós (a tagállamok üzleti és fogyasztói bizalmi indexét összesítő) ESI gazdasági hangulatindex értéke novemberben stagnálást mutat. A német feldolgozóipari beszerzési menedzserindex (PMI) enyhén növekedett és meghaladta a várakozásokat. A munkanélküliségi ráta továbbra is stagnál. Az amerikai CB fogyasztói bizalmi index értéke jelentősen nőtt novemberben. Az feldolgozóipari PMI értéke mind az Egyesült Államokban, mind Kínában enyhe növekedést mutat. Az amerikai munkanélküliségi ráta novemberben 0,1 százalékponttal nőtt.

9. ábra

Az üzleti bizalom megítélése Németországban és Franciaországban, az Ifo és az INSEE vállalati konjunktúra-felmérései alapján, 2005. január – 2024. november

Forrás: www.ifo.de,
www.insee.fr



KAPCSOLAT

MKIK GVI
1054 Budapest, Szabadság tér 7.
Tel: 1/235-05-84
e-mail: gvi@gvi.hu
Internet: <http://www.gvi.hu>

Publikáció esetén kérjük, hogy elemzésünkre az
alábbiak szerint hivatkozzon:
MKIK GVI: *Gazdasági Havi Tájékoztató*,
2024. december 15., Budapest